

Illegale Entsorgung

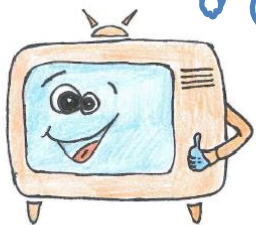
Private Haushalte dürfen Altgeräte nur zu der vorgesehenen kommunalen Entsorgung (Sammelstelle/Abholung/Schadstoffmobil) oder Händlern bringen. Altgeräte dürfen nicht an illegale Sammler bei Straßensammlungen bzw. Metallschrottplätzen etc. abgegeben werden. Dies stellt einen Verstoß gegen das Elektrogesetz dar.

Hinweis:

Besitzer haben vor Abgabe an der Sammelstelle die herausnehmbaren Altbatterien und Altakkumulatoren zu entfernen, falls das Altgerät entsorgt werden soll. Die Altbatterien können z.B. am Wertstoffhof kostenlos abgegeben werden.

Achtung:

Altgeräte mit fest eingebauten Lithium-Akkus (z. B. Tablets, Handys) sollten möglichst „schonend“ behandelt werden, um die Beschädigung des Akkus zu vermeiden. Durch mechanische Beschädigung können gasförmige oder flüssige Stoffe austreten, welche stark reizend, brennbar oder sogar giftig sein können.



Meine Stadt -
Meine Umwelt

Alte Handys für die Havel

Doppelt Gutes tun: Lassen Sie Ihr altes Handy umweltgerecht entsorgen und unterstützen sie gleichzeitig das Naturschutzprojekt des Naturschutzbundes (NABU) zur Renaturierung der Unteren Havel. Für jedes abgegebene Handy erhält der NABU 3 €. Mit dem Geld wird die Havel zu einer naturnahen, intakten und vielfältigen Flusslandschaft umgebaut.

Annahmestellen:

- Stadtverwaltung, Klosterstraße 14, Hauptfoyer
- Naturschutzzentrum Krugpark, Wilhelmsdorf
- Elektroinstallation & Telekommunikation W. Steinick, Genthiner Straße 97-99, 14774 Brandenburg an der Havel, Plaue

Wichtiger Hinweis:

Glühlampen und Halogenleuchtstofflampen sind keine Elektrogeräte und können nach Gebrauch mit dem Restmüll entsorgt werden.

Impressum

Stadt Brandenburg an der Havel
Der Oberbürgermeister
Fachgruppe Umwelt und Naturschutz
Klosterstraße 14
14770 Brandenburg an der Havel

Noch Fragen? Wir helfen gerne bei Fragen zur Abfalltrennung.

Tel.-Nr.: (03381) 58 31 -17/-18/-14

E-Mail: abfall@stadt-brandenburg.de



**Kostenlose
Entsorgung von
Elektro- und
Elektronik-
geräten**

Welche Geräte zählen zu Elektro-Altgeräten?

1. **Haushaltsgroßgeräte**, automatische Ausgabegeräte (z.B. Waschmaschinen, Spülmaschinen, Wäschetrockner, Elektroherde usw., Nachtspeicherheizgeräte**
2. **Kühlgeräte** (z. B. Kühlschränke, Gefrierschränke und -truhen, Neu: ölgefüllte Radiatoren)
3. **Bildschirme, Monitore und TV-Geräte**
4. **Lampen** (z. B. Energiesparbirnen, Leuchtstoffröhren, LED-Lampen)
5. **Haushaltskleingeräte**, Informations- und Telekommunikationsgeräte, Geräte der Unterhaltungselektronik (z. B. Föhne, Bügeleisen, Staubsauger, elektrische Küchenmaschinen, Wäscheschleudern, Telefone, Faxe, Radios, CD-Player usw.)

6. Neu: Photovoltaikmodule

**Nachtspeicherheizgeräte

Die Nachtspeicherheizgeräte werden nur kostenlos entgegengenommen, sofern sie ordnungsgemäß und fachmännisch abgebaut und ebenfalls ordnungsgemäß verpackt wurden. Ein eigenhändiger und unsachgemäßer Rückbau der Geräte soll unterbleiben, da er mit erheblichen Gesundheitsgefahren und einer Kontamination der Umgebung (z.B. der Wohnung) verbunden ist. Nachtspeicherheizgeräte sind wegen dieser Gefahren nur von Fachfirmen (Sachkunde nach TRGS 519) aus den Wohnräumen zu entfernen bzw. zu zerlegen. Für den Abtransport sind die Lüftungsöffnungen mit Klebeband zu verschließen oder das gesamte Gerät ist in reißfeste Folie einzupacken.)

Welche Möglichkeiten der Rückgabe von Elektro-Altgeräten bestehen?

➔ Abholung von zu Hause

Elektro-Altgeräte können per Tel.: (03381) 32 37 37 oder unter Verwendung der online Abrufkarten unter <https://www.stadt-brandenburg.de/leben/abfall-und-abwasser/abfallformulare/formular-elektrogeraeteschrott/> zur Entsorgung angemeldet werden und werden nach Terminvorgabe entsprechend abgeholt (außer bei Lampen, nur direkte Abgabe am Wertstoffhof). Elektro-Altgeräte sind am Abholtag bis 6:00 Uhr morgens bereit zu stellen. Nicht mitgenommene Gegenstände müssen unverzüglich entfernt und ordnungsgemäß entsorgt werden.

➔ Abgabe am Wertstoffhof

**August-Sonntag-Straße 3
14770 Brandenburg an der Havel**

Öffnungszeiten:

Montag-Freitag: 08:00 – 18:00 Uhr

Samstag: 08:00 – 14:00 Uhr

Die Abgabe eines Elektro-Altgerätes am Wertstoffhof ist für Bürger und Bürgerinnen der Stadt Brandenburg an der Havel **immer kostenfrei** (Ausnahme verunreinigte bzw. beschädigte Altgeräte oder Nachtspeicheröfen). Als Herkunftsnachweis muss der Personalausweis vorgelegt werden. Bei der Anlieferung von > 20 Geräten ist dies mit dem Wertstoffhof abzustimmen. Gewerbe können haushaltsübliche Elektrogeräte in haushaltsüblichen Mengen abgeben.

➔ Handel oder online-Handel

Kleingeräte können kostenlos bis zu einer Größe von maximal 25 cm Kantenlänge im Handel auch ohne Kauf eines neuen Gerätes und größere Altgeräte können bei Neukauf auch kostenfrei abgegeben werden. Der online-Handel muss ebenso eine Rückgabemöglichkeit anbieten.

➔ Abgabe beim Schadstoffmobil

Kleingeräte können auch beim Schadstoffmobil bis zu einer maximalen Kantenlänge von 25 cm abgegeben werden. Die Termine werden vorab in der örtlichen Presse veröffentlicht.



Umweltbeitrag

Das Symbol „durchgestrichene Abfalltonne auf Rädern“ weist darauf hin, dass dieses Gerät getrennt vom Hausmüll nach den genannten Erfordernissen entsorgt werden muss. Wenn Altgeräte einer getrennten Sammlung zugeführt werden, entlastet man die Umwelt in doppelter Weise. Erstens wird dadurch geholfen, Ressourcen zu sparen und zweitens dazu beigetragen, den Schadstoffgehalt im Restmüll deutlich zu verringern. Damit bewirkt man einen hohen Nutzen für die Umwelt und hilft, dass wertvolle Rohstoffe recycelt und Schadstoffe gezielt behandelt werden können. Elektro-Altgeräte gehören bisher zu den größten Verursachern der Schadstoffbelastung des Hausmülls mit Blei, Cadmium und Quecksilber.

Abfall vermeiden

Elektrogeräte werden immer kürzer genutzt. So werden häufig funktionsfähige Geräte ausrangiert, obwohl sie viel zu schade für den Müll sind. Man soll diese Geräte vorrangig zur Wiederverwendung weitergeben – z. B. an Freunde, Bekannte usw. an das Soziale Kaufhaus OBOLUS e. V., Tschirchdamm 17-19, 14772 Brandenburg an der Havel oder an entsprechende Händler bzw online-Händler. Vor allem bei IT-Geräten, Unterhaltungselektronik und großen Haushaltsgeräten soll man sich an so genannte Re-Use-Initiativen wenden, die sich auf die Weiternutzung gebrauchter Geräte spezialisiert haben.